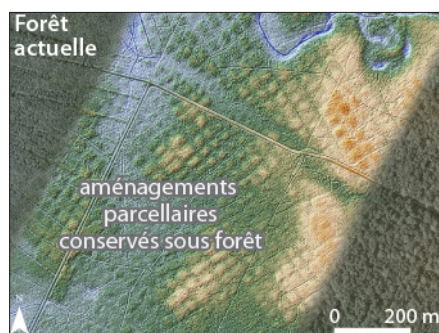
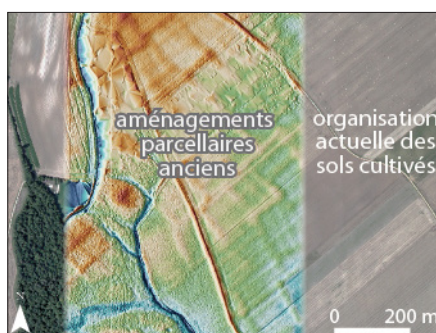


RESPONSABLE

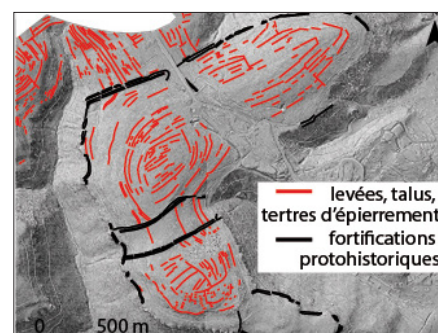
François Favory



Finage dolois (Jura). Aménagements parcellaires de type raised fields détectés par LiDAR en milieu forestier actuel. Datation proposée : Protohistoire / Antiquité (conception et DAO C. Fruchart, EPHE, 2018, d'après les données de l'IGN : RGE ALTI 1m et BD Ortho® 50 cm)



Les Maillys (Côte-d'Or). Aménagements parcellaires de type « Celtic » fields détectés par LiDAR dans l'espace agricole actuel. Datation proposée : Protohistoire / Antiquité (conception et DAO C. Fruchart, EPHE, 2018, d'après les données de l'IGN : RGE ALTI 1m et BD Ortho® 50 cm)



Oppidum du Fossé des Pandours (Saverne, Bas-Rhin). Aménagements parcellaires et fortifications détectés par LiDAR. Datation proposée : Protohistoire à Moyen Âge (conception et DAO C. Fruchart, EPHE, 2018, d'après les données LiDAR du Fossé des Pandours, Conseil Départemental du Bas-Rhin – Archéologie Alsace et LGV Est, Réseau Ferré de France 2007-2008).

L'action *Territorium* contribue à une synthèse des systèmes parcellaires et agro-pastoraux laténiens et gallo-romains des Gaules. Elle a été inscrite dans le programme ERC RurLand The rural lands of North-eastern Gaul, from the La Tène period to the Late Antiquity (dir. Michel Reddé, EPHE), qui visait

1°) à améliorer la description et la caractérisation morphologique des formes parcellaires laténiennes et antiques (typologie morphogénétique) : parcellaires de fondation ≠ formation, cohesive ≠ aggregate systems, parcellaires réguliers, géométriques, coaxiaux, polygonaux, etc.

2°) à préciser la nature des limites parcellaires : murs, murets, talus, pierriers, fossés, chemins creux, et leur fonctionnement (épierrement, drainage, drainage stationnel, irrigation, desserte, etc.)

3°) à proposer une datation relative des systèmes parcellaires (articulation avec l'habitat daté).

L'enquête, qui se poursuit, combine les prospections archéologiques, la télédétection photographique, satellitaire et LiDAR et la carto-interprétation. Les microrégions étudiées ont livré des parcellaires fossilisés sous forêt (piedmont vosgien, Côte bajocienne de Lorraine, dont forêt de Hays), des parcellaires fouillés (plateau briard en Seine-et-Marne et Essonne ; Finage jurassien), des parcellaires révélés par la photo-interprétation ou la cartographie planimétrique (Val de Saône (Saône-et-Loire et Côte-d'Or), Vallée des

Tilles (Côte-d'Or), Finage (Jura), Vaunage (Gard) et plaine de Lunel-Mauguio (Hérault).

L'action est intégrée dans le projet ERC Junior (Starting Grant 2022) d'Antonin Nüsslein, docteur en archéologie des universités de Franche-Comté et de Strasbourg, chargé de recherche au CNRS (UMR 7044 Archimède, Strasbourg) : From farms to territories. Multiscale and multidisciplinary analyses of spaces between Gaul and Germania from the end of the Iron Age to the Roman period (3rd century BC – 5th century AD).

Dans ce projet, l'approche des campagnes tardo-laténiennes et gallo-romaines est élargie à l'analyse diachronique du système de peuplement en étudiant la structure fonctionnelle de l'habitat (agglomérations secondaires – hameau, village, bourg, ville – et habitat isolé – fermes, villae et annexes techniques), l'évolution des réseaux d'habitat et la population renseignée par l'épigraphie.

L'intégration sous SIG des données parcellaires et archéologiques croisées avec des données surfaciques géomorphologiques, topographiques, hydrologiques, pédo- et agrologiques des terrains occupés par les systèmes parcellaires, doit permettre de mieux caractériser les systèmes parcellaires, de les cartographier très précisément avec leurs limites spécifiques, en creux ou en élévation, et d'étudier leur adaptation aux contextes physiques (relief, sols, hydrologie) et à l'environnement anthropique (habitat groupé et dispersé, voirie, activités agro-pastorales,

activités extractives, activités artisanales). Parallèlement, l'épigraphe spatiale doit permettre de mieux caractériser, pour les périodes documentées du Haut-Empire, l'évolution du statut juridico-politique des populations d'origine indigène et italienne et l'empreinte culturelle romaine dans le substrat gaulois (monuments funéraires et honorifiques, monuments votifs religieux).

PARTENAIRES

UMR 6249 laboratoire Chrono-environnement, CNRS-université de Franche-Comté

UMR 5140 Archéologie des sociétés méditerranéennes, CNRS-université de Montpellier

UMR 7044 Archimède, CNRS-université de Strasbourg

UMR 7264 CEPAM, CNRS-université Côte d'Azur, Nice-Sophia Antipolis

UMR 8210 Anthropologie et histoire des mondes antiques (ANHIMA), CNRS-EPHE, EHESS, universités Paris I Panthéon-Sorbonne et Paris VII Diderot

INRAP Centre-Île-de-France, Grand Est Nord, Grand Est Sud, Languedoc-Roussillon

Services régionaux de l'archéologie (SRA) d'Alsace, Bourgogne-Franche-Comté, Lorraine, Champagne-Ardenne, Île-de-France, Languedoc-Roussillon